

**Víte, že k 17. lednu bylo ze 7527 přijatých žádostí o podporu v IOP již 6558 vybráno k podpoře? Na tyto schválené projekty přispěje Evropská unie částkou přesahující 22 miliard Kč.**



## str. 2 PROJEKTY AGENTURY CZECHTOURISM

O významu cestovního ruchu pro českou ekonomiku nejlépe vypovídají čísla: na tvorbě HDP se podílí 3 %, generuje každoročně příjmy okolo 130 miliard korun a vytváří pracovní příležitosti pro více než 250 tisíc lidí. Hospodářská recese se však nevyhnula ani tomuto odvětví. Zmírnit její dopady a vrátit cestovní ruch opět do černých čísel mají také dva projekty Integrovaného operačního programu realizované agenturou CzechTourism. Jeden z nich je zaměřen na zahraniční a druhý na domácí turisty.

## str. 5 MODERNIZACE INFORMAČNÍHO SYSTÉMU INTEGROVANÉHO ZÁCHRANNÉHO SYSTÉMU

V Integrovaném operačním programu je připravován projekt Jednotná úroveň informačních systémů operačního řízení a modernizace technologií pro příjem tísňového volání základních složek Integrovaného záchranného systému. Jedná se o významný projekt v oblasti informačních a komunikačních technologií, jehož cílem je systémová modernizace technologií a činností v rámci příjmu tísňového volání a operačního řízení na operačních střediscích základních složek Integrovaného záchranného systému (Policie České republiky, zdravotnické záchranné služby krajů a Hasičský záchranný sbor České republiky).



## str. 8 NÁRODNÍ KULTURNÍ PAMÁTKA VÍTKOVICE BUDE OZDOBOU OSTRAVY

Téměř každý, kdo přijel do Ostravy a navštívil její centrum, projížděl kolem Vítkovických železáren, které byly v době největšího rozmachu chloubou českého průmyslu. Při pohledu na zrezlé konstrukce vysoké pece, propletence trubek všech možných průměrů a tvarů, historických a normalizačních továrních hal, musel si v posledních letech nutně položit otázku, co s tím vším bude?



**Vážení čtenáři,**

dostává se vám do rukou deváté číslo informačního čtvrtletníku *IOP pod lupou*, který vám přináší informace o aktuálním dění v Integrovaném operačním programu formou zbarvenou úřednického jazyka a eurožargonu.

Kromě tradičních informací o výzvách jsme si pro vás připravili reportáž z místa zřejmě nejzajímavější industriálně-architektonické památky v naší zemi, z Vítkovických železáren v Ostravě.

Pod názvem Nové Vítkovice zde vyrostou unikátní vzdělávací komplex s kulturním využitím. Uvnitř bývalého plynojemu bude vybudována multifunkční aula jako konferenční a výukové centrum. Tato část projektu by měla být otevřena již koncem příštího roku. Příspěvkem zaměřeným na projekty hrazené z IOP v regionu Moravskoslezsko je také *Transformace služeb sociální péče v Opavě*. Ta by měla zajistit lidem se zdravotním

postížením odpovídající bydlení a aktivity, které je budou rozvíjet, a pokud je to možné, připravovat na samostatný život.

V rubrice *Představujeme* jsme se tentokrát zaměřili na modernizaci informačního systému Integrovaného záchranného systému. Pomocí nasazení moderních informačních a komunikačních technologií se zlepšil příjem tísňového volání a zajistí vyšší úroveň vzájemné spolupráce všech základních složek IZS (policie, hasiči, záchranná služba).

O tom, že Evropská unie není jen pasivním zdrojem financí, které se bez jakékoli kontroly rozdělí a „nějak“ využijí, se mohli přesvědčit zástupci města Kladna. Koncem loňského roku navštívili pracovníci Evropské komise hotové i rozpracované projekty na největším kladenském sídlišti Kročehlavy. O tom, jaké hodnocení si Kladno vysloužilo, se můžete dočíst v závěrečném příspěvku tohoto čísla našeho newsletteru.

Přejeme Vám v roce 2011 mnoho úspěšných projektových žádostí, které se setkají s oceněním nejen Evropské komise, ale především občanů naší země.

Ing. KAMIL JANKOVSKÝ  
ministr pro místní rozvoj

## Projekty agentury CzechTourism

**O významu cestovního ruchu pro českou ekonomiku nejlépe vypovídají čísla: na tvorbě HDP se podílí 3 %, generuje každoročně příjmy okolo 130 miliard korun a vytváří pracovní příležitosti pro více než 250 tisíc lidí. Hospodářská recese se však nevyhnula ani tomuto odvětví. Zmírnit její dopady a vrátit cestovní ruch opět do černých čísel mají také dva projekty Integrovaného operačního programu realizované agenturou CzechTourism. Jeden z nich je zaměřen na zahraniční a druhý na domácí turisty.**

## Kampaň na podporu domácího cestování u veřejnosti uspěla

**První velká kampaň na podporu domácího cestovního ruchu u veřejnosti uspěla. Reklama s hlavním sloganem „Dovolená v Česku – to letí!“ motivovala k cestování v tuzemsku více než polovinu z těch, kteří ji zaregistrovali. Kampaň přitom poněkud netradičně nezdůrazňovala jen krásná místa, ale zaměřila se především na zajímavé možnosti trávení volného času v Česku.**

CzechTourism své aktivity na poli domácího cestovního ruchu zahájil v době, která je tuzemskému cestování více než nakloněna. V roce 2009 narostl počet tuzemských dovolených o celou pětinu a podle šetření agentury CzechTourism plánovalo v roce 2010 svou dovolenou v tuzemsku téměř 60 % Čechů.

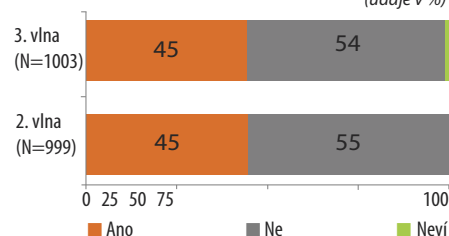
Kampaň spolufinancovaná Evropskou unií odstartovala na začátku turistické sezony roku 2010. Až do října se mohli lidé setkávat v televizi a rozhlase s reklamou lákající na dovolenou v Česku. Během prázdnin pak navíc proběhla série akcí Dnů domácího cestovního ruchu ve čtyřech českých a moravských městech, kde přes 80 podnikatelů prezentovalo svou nabídku téměř 20 tisícům návštěvníků.

Tvář kampani daly zcela nové spoty se zacílením na partu mladých, zamilované, rodinu s dětmi a seniory. Jejich originální pojetí s výraznými grafickými prvky zaujalo také odborníky. Na karlovarském TOURREGIONfilmu 2010 jim v kategorii Film udělili stříbrnou medaili.

Šetření, které proběhlo měsíc po skončení kampaně, potvrdilo, že si reklamu lidé dobře zapamatovali a mnohé z nich inspirovala k cestování po Česku. Dobrou odezvu měla kampaň také u podnikatelů inzerujících své nabídky na portále Kudy z nudy. Tři čtvrtiny dotázaných podnikatelů potvrdily, že právě realizace propagačních aktivit na národní úrovni je jednou z nejučinnějších cest,



Znalost loga v rámci kampaně na podporu DCR (údaje v %)



**Zdroj:** šetření Factum Invenio (srpen a listopad 2010)  
První vlna šetření proběhla během kampaně, druhá měsíc po jejím skončení. Z výsledků tedy vyplývá, že logotyp byl vybrán dobře, protože pro zcela nové logo jde o nadprůměrný výsledek.

**Základní data o projektu:**  
Název: Marketingové aktivity ke zvýšení povědomí o domácím cestovním ruchu  
realizace: 1. 1. 2009 – 30. 6. 2011, rozpočet: 74,5 milionu Kč.



Na Dnech domácího cestovního ruchu v Telči se lidé dobře bavili.

## Upevnění postavení České republiky a její konkurenceschopnosti

Počty příjezdů zahraničních turistů v ČR mezi roky 2006 a 2007 narůstaly o 3,8 %, v letech 2007–2008 došlo k mírnému snížení o 0,5 % (stagnace) a v letech 2008–2009 nastal pokles o 9,3 %. Reklamní kampaň „**UPEVNĚNÍ POSTAVENÍ ČESKÉ REPUBLIKY A JEJÍ KONKURENCESCHOPNOSTI NA EVROPSKÉM TRHU CESTOVNÍHO RUCHU**“ odstartovaná na jaře roku 2009 měla za cíl zastavit pokles zájmu o cestování do Česka. Kampaň byla zaměřena na nejbližší evropské státy, odkud nejčastěji turisté přijíždí, a podpořila image České republiky jako pestrého turistického cíle.

Obálka jedné ze čtyřiceti verzí tiskoviny pro turistická informační centra

jakou by stát mohl pomoci provozovatelům turistických aktivit.

„Pozitivní vnímání kampaně nás potěšilo. Od dubna do června roku 2011

proto plánujeme pokračování propagace opět pod sloganem *Dovolená v Česku – to letí! Tentokrát se více zaměříme na internet, sociální sítě nebo reklamu v tisku,*“ komentuje výsledky projektu za rok 2010 ředitel agentury CzechTourism Rostislav Vondruška.

Stěžejní součástí projektu byla mediální kampaň, prostředky byly ale použity i na další aktivity, které povedou ke zlepšení vnímání domácího cestovního ruchu. Kompletní přestavbou prošel portál Kudy z nudy a byly vytvořeny studijní materiály pro výuku cestovního ruchu na školách. Samostatnou kapitolu představovaly činnosti na podporu turistických informačních center. Pro ně bylo vydáno 1,3 milionu kusů map atraktivit, které mohou zdarma rozdávat svým návštěvníkům, a došlo rovněž k zavedení systému sledování návštěvnosti turistických informačních center. ●



Pro venkovní reklamu byl vytvořen nový velkoplošný billboard s fotografiemi a malířskou paletou symbolizující pestrou nabídku a harmonii krás země. Shodný motiv byl zakomponován i do televizního spotu.

Soustředěná venkovní kampaň probíhala v příhraničních částech Německa, odkud nejčastěji přijíždí turisté do Česka. Velkoplošná reklama byla rozmístěna podél hlavních silničních tahů a ve velkých městech. Dále jsme se v reklamním působení zaměřili na obyvatele Polska, Itálie, Velké Británie a Rakouska. Televizní kampaň byla naplánována a odvysílána na panevropských televizních kanálech, a to na CNN International, Eurosport a Sky News. Každý spot vidělo nejméně 20 milionů diváků. V první vlně, květnové a červnové, bylo odvysíláno více než 300 reklamních spotů a ve druhé vlně během září a října běželo ve vysílání dalších 360 spotů. Na TV Eurosport byly navíc během podzimu vysílány krátké reklamní pořady o českých sportovcích, kteří zvali diváky k cestám do České republiky. Úspěšnost televizní reklamy byla ověřena výzkumem sledovanosti a zapamatování. Podle dlouhodobého šetření agentury STEM/MARK „Propagace ČR v zahraničí“ u tranzitujících návštěvníků z Německa, Polska, Rakouska a Velké Británie byl zjištěn nárůst podílu těch, kteří zaznamenali propagaci v TV v červnu 2010 oproti předchozím měsícům ve všech sledovaných zemích (např. u občanů Polska cca o 3 %, u občanů Německa cca o 12 %).

Na přelomu roku 2010 byla prováděna podrobnější šetření k zjištění efektivity reklamních kampaní a podle výsledků budou naplánovány další reklamní aktivity pro následující období.

V marketingovém šetření agentury STEM/MARK mezi zahraničními turisty prováděném ve 2. čtvrtletí roku 2010 uvedlo 92 % turistů jako informační zdroj před cestou internet. Proto inovativní částí reklamní kampaně bylo oslovování uživatelů internetu a komunikace v prostředí sociálních sítí. Část kampaně byla vedena formou one-to-one komunikace na portále [www.myCzechRepublic.eu](http://www.myCzechRepublic.eu). Uživatelé zde vyhledávají a třídí informace podle svých zájmů. Zájemce si může najít fotku či popis místa s kontaktem na další informace a na mapě vidí přesnější umístění. Uživatelé vybírají z popisu 2437 míst, mohou si prohlédnout 2514 fotek a 31 videí, přečíst si o 111 akcích a dozvědět se o 71 programech. V seznamu najdou uživatelé 177 certifikovaných hotelů, 116 restaurací, lázeňská nebo kongresová místa atd. U každého zveřejněného cíle je zobrazován aktuální počet zhlédnutí.

Celý obsah portálu se zobrazuje uživatelům Facebooku. Počet denních registrací se pohybuje kolem 500 osob. One-to-one komunikace garantuje cílenější marketing ve srovnání s reklamou odvysílanou v televizi; sociální marketing, jak se také někdy nazývá, oslovuje především mladší generaci. Největší ohlas má tato moderní forma kampaně v Polsku, odkud se připojují téměř 2/3 všech uživatelů. ●

Mgr. MARKÉTA CHALOUPOKOVÁ  
Ing. VERONIKA VÁŇOVÁ

Ukázky grafického provedení venkovní reklamy



# Modernizace Informačního systému Integrovaného záchranného systému

V Integrovaném operačním programu je připravován projekt Jednotná úroveň informačních systémů operačního řízení a modernizace technologií pro příjem tísňového volání základních složek Integrovaného záchranného systému (dále jen IS IZS). Jedná se o významný projekt v oblasti informačních a komunikačních technologií, jehož cílem je systémová modernizace technologií a činností v rámci příjmu tísňového volání a operačního řízení na operačních střediscích základních složek Integrovaného záchranného systému (Policie České republiky, zdravotnické záchranné služby krajů a Hasičský záchranný sbor České republiky). Projekt je připravován v gesci Ministerstva vnitra – generálního ředitelství Hasičského záchranného sboru České republiky za účasti základních složek Integrovaného záchranného systému (dále jen IZS) a ve spolupráci s Policejním prezidiem České republiky, kraji a Asociací krajů České republiky.

## PROČ PROJEKT IS IZS?

Integrovaný záchranný systém (IZS) má v posledních letech za sebou řadu extrémních zkušeností:

- katastrofální povodně
- ničivé orkány
- hromadné dopravní nehody na dálnicích i na železnici
- rozsáhlý požár rafinerie
- nákazu ptačí chřipky
- statisíce společných zásahů od krátkých a jednoduchých až po dlouhé a velmi komplikované

Je možné, že v budoucnu nastanou ještě rozsáhlejší a složitější mimořádné události.

K tomu přistupuje oprávněný požadavek občanů na rychlou a kvalitní pomoc v těchto situacích, bez ohledu na územní členění nebo typy zasahujících složek. Ty musí jednat plně provázaně a v časových limitech platných pro všechny a všude.

Klíčovou roli při těchto zásazích hrají operační střediska, která přijímají tísňová volání a řídí zasahující síly a prostředky (SaP).

### Proto projekt směřuje

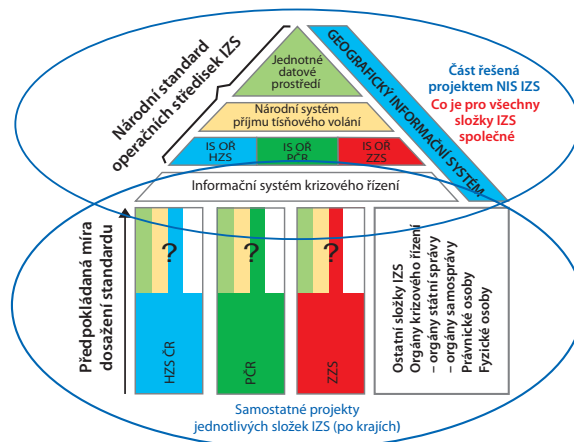
do těchto operačních středisek základních složek IZS (Policie ČR, Hasičský záchranný sbor ČR

a zdravotnické záchranné služby krajů), která jsou určena pro komunikaci s občanem v tísni a pro rychlé nasazení a operační řízení sil a prostředků.

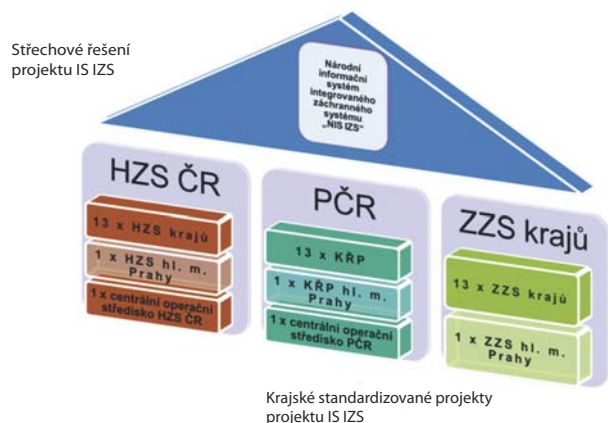
Projekt bude nastaven a budován jednotný koncept operačních středisek základních složek IZS. Pomocí optimalizovaných procesů podpořených nasazením moderních informačních a komunikačních technologií dojde ke zlepšení příjmu tísňového volání a bude zajištěna vyšší úroveň vzájemné spolupráce všech základních složek IZS.

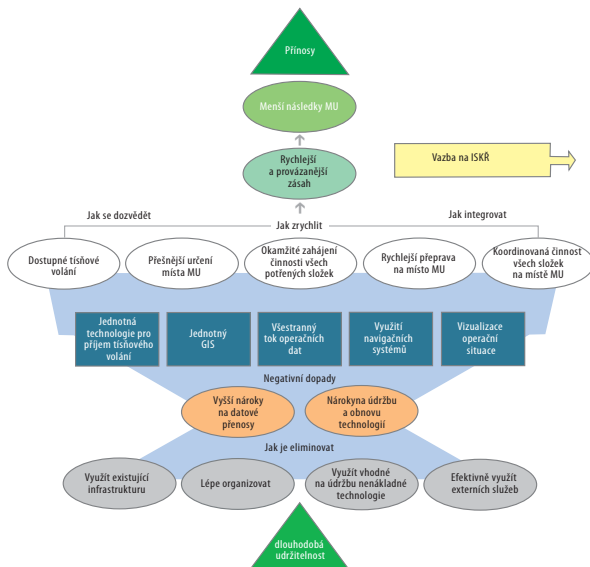
## ● ● STRUKTURA PROJEKTU

Ideové řešení projektu vystihuje základní myšlenku, provázanost celkového řešení a základní strukturu projektu IS IZS – společné standardy a technologie všude tam, kde jednotlivé složky IZS provádí obdobné procesy, a plnou provázanost tam, kde kooperují.



Počet dílčích projektů v rámci projektu IS IZS je extrémní s ohledem na počet zúčastněných subjektů a nutnost respektovat vlastnické vztahy s ohledem na dotační titul (jednotlivé ZZS jsou totiž v majetku příslušných krajů a hlavní město Praha nemá na dotaci nárok). Proto i struktura projektu je dosti složitá:





Celková částka způsobilých výdajů pro aktivitu směřující do projektu Jednotná úroveň informačních systémů operačního řízení a modernizace technologií pro příjem tísňového volání činí 2 054 000 000 Kč.

## ● ● PŘÍNOSY PROJEKTU

### Pro občana

Snížení následků mimořádných událostí v případě společných akcí více základních složek IZS díky rychlejšímu a provázanějšímu zásahům. Ty umožňuje plně dostupné tísňové volání, přesnější určení místa mimořádné události, okamžité zahájení činností potřebných základních složek IZS a rychlejší přeprava na místo mimořádné události.

### Pro základní složky IZS

Možnost efektivní výměny a sdílení dat a informací mezi základními složkami IZS, možnost lepší spolupráce a vybudování jednotné technologie pro příjem tísňového volání.

## ● ● PRAKTICKÉ DOPADY PROJEKTU

Popis několika typových případů, ve kterých může budovaný systém výrazně zrychlit a zefektivnit společný zásah více složek:

### Dopravní nehoda

**Dnes.** Stal jste se účastníkem dopravní nehody s vážně zraněnou osobou. Ta je zaklíněna v havarovaném voze. Voláte proto linku 155. Dispečer tísňové linky vám telefonicky poradí při neodkladné resuscitaci, událost zaznamenává a vysílá na místo vozidlo. Posádka záchrany po příjezdu zjišťuje, že nemůže zraněného vyprostit, a přivolává přes operační řízení ZZS výjezdovou skupinu hasičů. Ti vyproští zraněného a současně volají přes operační řízení HZS policii, aby zajistila místo dopravní nehody a umožnila přistání vrtulníku IZS.

**Po dokončení projektu IS IZS.** Voláte linku 155. Dispečer tísňové linky telefonicky radí při neodkladné resuscitaci, automaticky je událost lokalizována a okamžitě zobrazena na mapách u všech tří složek IZS, které na místo vyjíždějí současně a současně také u nehody zasahují.

### Přepadená osoba v bytě

**Dnes.** Na tísňovou linku 158 volá starší žena, že byla napadena ve svém bytě. Operační důstojník lokalizuje byt a vysílá na místo nejbližší hlídku. Ta se nemůže do bytu dostat, protože je byt chráněný bezpečnostními dveřmi. Proto přes operační středisko přivolává hasiče. Ti po příjezdu otvírají dveře a v bytě nachází těžce zraněnou ženu. Proto přes operační středisko přivolávají záchranku a do jejího příjezdu poskytují neodkladnou péči. Hlídku následně přivolává kriminalisty.

**Po dokončení projektu IS IZS.** Napadená žena volá na linku 158. Byt je automaticky lokalizován a událost zobrazena na operačních střediscích všech složek IZS. Ty vysílají na místo současně příslušné síly a prostředky a provádí společný zásah.

### Požár průmyslového objektu

**Dnes.** Na tísňovou linku 150 je nahlášen požár v továrně. Hasiči po příjezdu na místo zjišťují, že v objektu jsou osoby, evakuují je a povolávají záchranku a policii. Jejich vozidla se k místu mimořádné události dostávají obtížně a na místě musí jejich činnost pracně koordinovat velitel zásahu.

**Po dokončení projektu IS IZS.** Po nahlášení požáru systém automaticky vybírá adekvátní síly a prostředky a operační důstojník je vysílá na místo. Současně je událost sdílena s ostatními složkami, které ve stejném čase vysílají své prostředky. Policie na místě řídí dopravu a uzavírá okolí, vedoucí lékař řídí transport zraněných, hasiči provádí záchranu osob a likvidují požár. Situace na místě (zóny, poloha jednotlivých sil a prostředků, kontaminace...) je trvale vizualizována a operační řízení jednotlivých složek ji využívá pro vysílání a navigování dalších potřebných sil.

[www.is-izs.cz](http://www.is-izs.cz)

plk. Ing. VLADIMÍRA KRACÍKOVÁ  
vedoucí oddělení zahraniční spolupráce a strukturálních fondů  
Ministerstvo vnitra – generální ředitelství Hasičského záchranného sboru ČR

## ● ● STŘECHOVÝ PROJEKT NÁRODNÍ INFORMAČNÍ SYSTÉM INTEGROVANÉHO ZÁCHRANNÉHO SYSTÉMU (NIS IZS)

Projektem vytváříme jednotnou úroveň informačních systémů operačního řízení a modernizujeme technologie pro příjem tísňového volání základních složek IZS.

Základním cílem tohoto projektu je prokazatelné snížení následků mimořádných událostí – méně mrtvých, zraněných, menší škody na majetku a vyšší uchráněná hodnota při těchto událostech, a to tam, kde při mimořádné události zasahuje současně více složek IZS. Typickými příklady takových zásahů jsou např. požáry a dopravní nehody. Závažnost následků mimořádné události je nepřímě úměrná času od jejího vzniku do zahájení zásahu potřebné složky IZS.

Občan-účastník nebo svědek mimořádné události především potřebuje možnost o této události informovat a jeho informace musí být kvalitně výtěžena. Na stranu druhou je nutné, aby všechny potřebné složky IZS zahájily svou činnost neprodleně a při vlastním zásahu postupovaly v součinnosti.

A to vše musí být zajištěno tak, aby nevzrostly budoucí nároky na státní rozpočet.

## ● ● KRAJSKÉ STANDARDIZOVANÉ PROJEKTY

Zpracování Krajských standardizovaných projektů (KSP) probíhá na základě výstupů Analýzy interoperability, která měla za cíl definovat společné standardy a zajistit provázanost dílčích krajských řešení se střeškovým projektem NIS IZS. Příprava standardů probíhala ve třech úrovních.

### A – Standardy operačního řízení

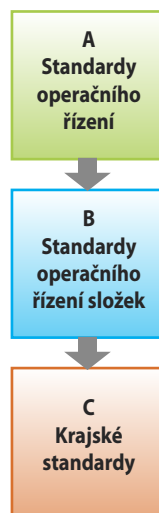
Standardy platné pro všechny základní složky integrovaného záchranného systému až na úroveň krajů, a to v oblasti cílů a jejich ukazatelů, procesů, ICT, infrastruktury a projektových standardů. Tyto standardy jsou závazné pro další specifikace jak v rámci jednotlivých složek, tak na úrovni jednotlivých krajů.

### B – Standardy operačního řízení složek

Standardy platné pro příslušnou základní složku IZS, a to v oblasti cílů, procesů, ICT, organizace a infrastruktury. Tyto standardy jsou závazné pro další specifikace prováděné na úrovni jednotlivých krajů a centrálních orgánů složek.

### C – Krajské standardy

Vlastní podklady pro zpracování Studie proveditelnosti krajského standardizovaného projektu na úrovni jednotlivých složek a krajů.



## ● ● DOTAČNÍ TITUL PROJEKTU

Dotačním titulem je oblast intervence 3.4 Služby v oblasti bezpečnosti, prevence a řešení rizik Integrovaného operačního programu.

# Transformace služeb sociální péče v Opavě

**Také město Opava se zapojí do pilotního ověření transformace, které v těchto letech realizuje Ministerstvo práce a sociálních věcí (MPSV) za finanční podpory z fondů Evropské unie.**

## CO ZNAMENÁ TRANSFORMACE SOCIÁLNÍCH SLUŽEB A CO NOVÉHO OPAVĚ A JEJÍM OBYVATELŮM PŘINESE?

Transformaci sociálních služeb v pojetí MPSV je myšlena změna v poskytování služeb. Zařízení při vlastní transformaci nemění jen místo poskytování sociálních služeb, ale i způsob řízení, financování, vzdělávání a metody práce a využívá nových forem služeb tak, aby péče byla poskytována v běžných životních podmínkách a odpovídala potřebám a schopnostem lidí, kteří ji využívají.

Jde o to, zajistit lidem se zdravotním postižením odpovídající bydlení a aktivity, které je budou rozvíjet, a pokud je to možné, připravovat na samostatný život s podporou pouze ve vybraných oblastech. Domácnosti, jak jsou nazývány bytové jednotky, jsou určeny pro maximálně 6 uživatelů a mají být uzpůsobeny tak, aby měl každý uživatel své soukromí – tedy měl samostatný pokoj nebo

nejvýše pokoj dvoulůžkový. Zároveň budou mít uživatelé možnost potkávat se ve společných prostorech, kterými jsou jako v běžné domácnosti obývací pokoj, případně kuchyň využívaná dle schopností uživatelů. Život v přirozeném a klidnějším prostředí uživatele více aktivizuje a zvyšuje tak jeho schopnost postarat se o své běžné potřeby i o domácnost.

## PRVNÍ „VLAŠTOVKA“ – MARIANUM, P. O.

Prvním projektem, který podal Moravskoslezský kraj do výzvy Integrovaného operačního programu (IOP) podporující transformaci, je projekt „1. etapa transformace organizace Marianum“.

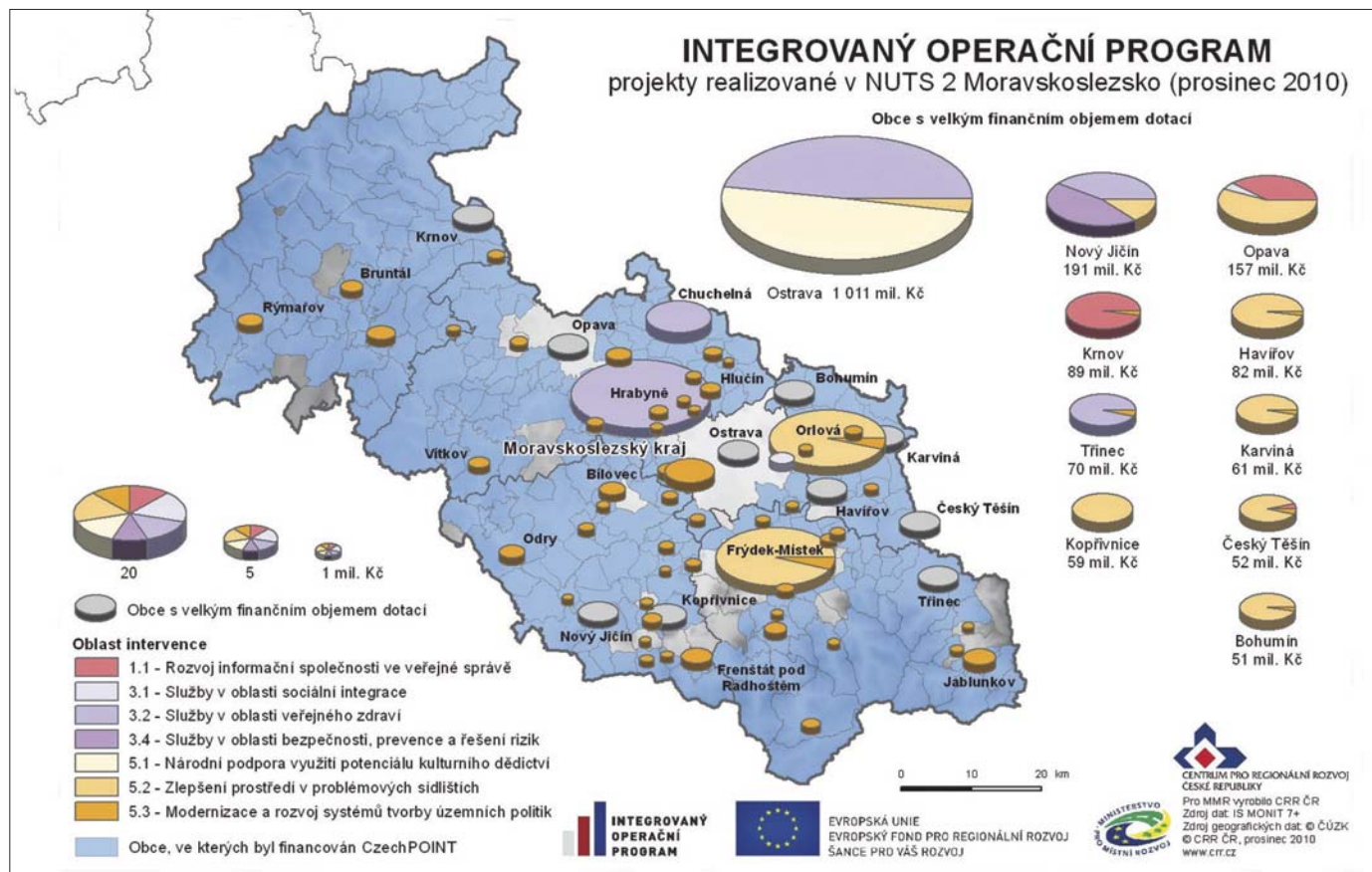
Marianum je příspěvková organizace Moravskoslezského kraje a je jednou z 27 organizací, jejichž transformace může být finančně podpořena z výzvy č. 2 IOP, oblasti intervence 3.1 Služby v oblasti sociální integrace.



Organizace má sídlo v Opavě, v budově patříci Kongregaci Dcer Božské Lásky v Roosveltově ulici. Je to nápadná budova v blízkosti vlakové stanice Opava-východ. V této budově je také domov pro osoby se zdravotním postižením a centrum denních služeb, jehož služby využívají obyvatelé Opavy a okolí.

## PROČ OPOUŠTĚT PŮVODNÍ ZAŘÍZENÍ?

I přes snahu zařízení a kraje není zejména kvůli vnitřnímu členění budovy a velké koncentraci lidí s postižením na jednom místě možné poskytovat zde kvalitní služby pro uživatele, kteří tu žijí. Z těchto





důvodů kapacita domova postupně klesá a hlavní budova bude postupně opuštěna a předána do užívání jejímu majiteli. Marianum zajistí všem původním 151 uživatelům odpovídající služby, mimo jiné i v nových prostorách vybudovaných za finančního příspěvní IOP.

#### VÍCE INFORMACÍ O PROJEKTU

Ač tento projekt není prvním pro kraj, je prvním projektem podaným do této výzvy. Jeho příprava byla náročná a samotnému investičnímu projektu musel předcházet výběr uživatelů, posouzení jejich schopností, plán vhodných služeb a také výběr vhodných objektů. Investiční projekt byl podán začátkem března roku 2010 a po hodnocení a kontrole byl podpořen ve výši 24,4 mil. Kč.

Kraj společně se zařízením vybraly pro první etapu transformace dva objekty, které zrekonstruují

a vybaví potřebným nábytkem a zařízením tak, aby byly pro uživatele a zaměstnance vyhovující. V ulici Čajkovského v Opavě vzniknou v jednom z domů 3 nové domácnosti celkem pro 15 uživatelů a zázemí pro jejich denní program, které je umístěno v přízemí budovy. Druhý dům ve Velkých Hošticích bude zrekonstruován pro 12 uživatelů žijících ve 2 samostatných domácnostech.

Služby v těchto domácnostech budou určeny pro lidi s mentálním postižením, vybrané domácnosti budou také uzpůsobeny pro lidi trvale upoutané na vozík či lůžko. Tito lidé kvůli svému postižení potřebují větší míru podpory a specificky upravené prostory, nejedná se jen o bezbariérovost, ale i vybavení koupelny, vhodná lůžka a pomůcky, které dostatečnou péči umožní.

Výhodou u obou objektů je, že svým charakterem zapadají do okolní zástavby a nejsou na první po-

hled ničím nápadné. Domácnosti a jejich obyvatelé pak lépe zapadnou do místní komunity.

#### OJEDINĚLÝ PROJEKT, ANEBO ZAČÁTEK REALIZACE MNOHEM ŠIRŠÍHO ZÁMĚRU?

Jak už napovídá samotný název projektu „1. etapa transformace organizace Marianum“, projekt nebude v této oblasti ojedinělý. Díky dalším minimálně třem projektům, které v současné době Moravskoslezský kraj plánuje financovat z IOP, budou v Opavě a jejím okolí umístěny další domácnosti určené pro lidi s mentálním postižením potřebující různou míru podpory. Rozmístění domácností přispěje k tomu, že se jejich obyvatelé, uživatelé sociálních služeb, lépe integrují do společnosti a zároveň budou potřebné služby dosažitelné také místním obyvatelům.

Mgr. IVANA PŘÍHONSKÁ  
oddělení implementace ESF a IOP, MPSV

#### Přehled čerpání prostředků v IOP ve srovnání s regionem soudržnosti Moravskoslezsko (prosinec 2010)

Stav projektu/ žádosti o platbu	Počet	Podíl SF (Kč)	Veřejné prostředky celkem	% k celkové alokaci	Oblast
Předložené projekty	7 483	40 195 569 492	47 469 932 534	103%	ČR
	530	5 668 910 385	6 700 526 167	N/A	NUTS2 - Moravskoslezsko
Schválené projekty	6 373	20 554 414 767	24 185 994 210	52%	ČR
	407	2 449 977 365	2 882 334 742	N/A	NUTS2 - Moravskoslezsko
Předložené žádosti o platbu	6 139	4 643 748 135	5 257 789 151	12%	ČR
	364	614 932 691	687 807 669	N/A	NUTS2 - Moravskoslezsko
Finančně ukončené projekty	4 884	2 926 767 199	3 365 172 504	7%	ČR
	315	426 497 849	498 552 657	N/A	NUTS2 - Moravskoslezsko

SF – strukturální fondy



## Národní kulturní památka Vítkovice bude ozdobou Ostravy

**Téměř každý, kdo přijel do Ostravy a navštívil její centrum, projížděl kolem Vítkovických železáren, které byly v době největšího rozmachu chloubou českého průmyslu. Při pohledu na zrezné konstrukce vysoké pece, propletence trubek všech možných průměrů a tvarů, historických a normalizačních továrních hal, musel si v posledních letech nutně položit otázku, co s tím vším bude? Fotografové a skalní strojaři tohle místo beze zbytku milují, ovšem každý trochu jinak. Tato industriální architektura nemá u nás konkurenci. Nabízí bizarní scénérie na jedné straně a zajímavé technologie na straně druhé.**



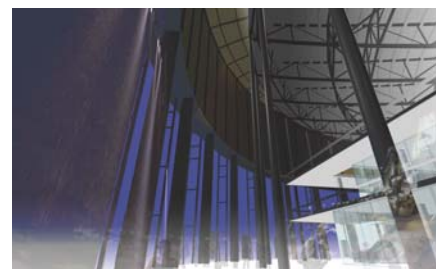
Od počátku svého založení, které se datuje do první poloviny 19. století, až po současnost, prožily Vítkovice pestrou historií. Pravděpodobně nejvýznamnějším obdobím růstu byla doba, kdy Vítkovice patřily rodině Rothschildů. Z Vítkovických železáren putovaly do světa ojedinělé výrobky, jako například obří lodní hřídele, pancéřové desky pro rakousko-uherské válečné lodě a později třeba součásti velkých elektráren. V roce 1998 byla v Dolní oblasti Vítkovice ukončena výroba surového železa a koksu, a prakticky celá tato lokalita společně s dolem Hlubina byla prohlášena za národní kulturní památku. Areál zůstal nepřístupný a komplex získal status řízené ruiny. Industriální objekty a technologické soubory dnes vlastní skupina VÍTKOVICE HOLDING, v jejímž čele stojí

velký místní patriot Jan Světlík a která stála u zrodu zájmového sdružení Dolní oblast Vítkovice, jejímž cílem se stala realizace obnovy a znovuzpřístupnění celého areálu. Pod názvem Nové Vítkovice zde vyroste unikátní naučný a vzdělávací komplex s širším společenskokulturním využitím.

Cesta k tomuto nápadu však nebyla jednoduchá z mnoha hledisek. Zpočátku nebylo vůbec jasné, jak areál revitalizovat. První studii na možné využití navrhlo VUT Brno, fakulta stavební architektury. Na jejím základě vydal Krajský úřad rozhodnutí v projektu pokračovat a tím byl dán první impuls budoucího vývoje. Druhým byly Strukturální fondy, které nabízely možnost získat potřebné finanční prostředky. Zatímco se rodil nápad, začala příprava území včetně vyjasnění

majetkoprávních poměrů, což se z dnešního pohledu vývoje ukázalo jako jedno velké plus. Postupně začal vznikat projekt na rekonstrukci a využití třech zásadních objektů Dolní oblasti Vítkovice, to znamená Vysoké pece č.1, plynoměru a Energetické ústředny. Pro realizaci projektu, jenž získal název „Zpřístupnění a nové využití NKP Vítkovice“ se podařilo zaujmout významného architekta Josefa Pleskota, který je dnes autorem konceptu celého území.

Zájmové sdružení Dolní oblast Vítkovice požádalo o dotaci ve výši 500 milionů korun z Integrovaného operačního programu na realizaci první fáze obnovy, tedy rekonstrukci Energetické ústředny, plynoměru a Vysoké pece. Konkrétně v prostoru Energetické ústředny vznikne v rámci Světa



techniky trvalá víceúčelová expozice, která bude zahrnovat muzeální expozici technologie výroby surového železa, dále expozici na téma firem spjatých s areálem a historií regionu, rovněž zde bude vybudované science centrum s interaktivními modely a exponáty a výukové prostory včetně virtuálního ztvárnění materiálového toku: těžba uhlí – výroba koksu – výroba železa. V prostorách Vysoké pece pak vznikne demonstrační, studijní a prezentační areál. Uvnitř bývalého plynojemu bude

vybudována multifunkční aula jako konferenční a výukové centrum. Tato část celého projektu má být otevřena na konci roku 2012.

Tím však projekt Dolní oblast Vítkovice zdaleka nekončí. Revitalizace celého území bude pokračovat včetně začlenění areálu bývalého dolu Hlubina, čímž dojde k logickému spojení dřívějšího technologického toku uhlí – koksu – železa. V prostorách dolu Hlubina najdou využití převážně umělci, například formou výstav, výuky apod. Celý územní



komplex bude navazovat na centrum Ostravy, pochopitelně přístupný široké veřejnosti. V budoucnu se počítá i s výstavbou campusu. Sdružení se rovněž snaží přesvědčit představitele kraje, aby zde umístili některé své aktivity, například knihovnu, která Ostravě viditelně chybí. Podle slov Ing. Jiřího Michálka, předsedy představenstva zájmového sdružení právnických osob Dolní oblast Vítkovice, vyplňuje rekonstrukce těchto tří výše uvedených objektů (financovaných za pomoci prostředků IOP) pouze čtvrtinu celé koncepce obnovy rozsáhlého a svým způsobem unikátního areálu. „A pokud bude ta možnost, chceme znovu požádat o dalších 500 milionů na realizaci druhé etapy obnovy celého území Dolní oblasti Vítkovice.“

●  
Ing. IVAN SKLENÁŘ

OTEVŘENÉ VÝZVY V INTEGROVANÉM OPERAČNÍM PROGRAMU				
Oblast podpory	Zahájení příjmu žádostí	Ukončení příjmu žádostí	Typ oprávněného žadatele	Alokace na výzvu (ERDF+SR) v mil. Kč
3.1 Služby v oblasti sociální integrace	10. 4. 2009	30. 11. 2012	FO (OSVČ), PO (s. r. o., a. s., k. s., družstvo, v. o. s.), NNO (o. s. a církevní PO)	383,9
	13. 7. 2009	30. 6. 2013	Kraje, obce	1 338,5
	30. 9. 2009	30. 6. 2013	Obce, NNO (o. s., o. p. s., církevní PO)	557,7
3.2 Služby v oblasti veřejného zdraví	17. 1. 2011	16. 3. 2011	Příspěvkové organizace zřizované Ministerstvem obrany, Ministerstvem zdravotnictví; Organizace zřizované anebo zakládané kraji a obcemi; Právníké osoby poskytující veřejnou službu v oblasti zdravotní péče podle zákona č. 20/1966 Sb. anebo zákona č. 258/2000 Sb., v platných zněních	1 160,3
3.3 Služby v oblasti zaměstnanosti	11. 11. 2009	30. 6. 2013	Kraje a jimi zřizované organizace	168,0
	11. 11. 2009	30. 6. 2013	OSS v oblasti služeb zaměstnanosti	961,3
3.4 Služby v oblasti bezpečnosti prevence a řešení rizik	1. 7. 2010	30. 6. 2011	OSS, kraje, Útvary Policie a Hasičského záchranného sboru ČR	2 054,0
5.2 Zlepšení prostředí v problémových sídlištích	22. 5. 2009	N/A	Obce, vlastníci bytových domů, NNO	4 111,8 (podíl ERDF)

N/A – Ukončení příjmu žádostí není v textu výzvy uvedeno. Žadatelé budou o ukončení výzvy informováni 20 pracovních dní předem.

ERDF – Evropský fond pro regionální rozvoj

SR – státní rozpočet

PLÁNOVANÉ VÝZVY IOP NA ROK 2011			
Oblast podpory / podporovaná aktivita	Typ výzvy	Předpokládaný termín vyhlášení výzvy	Alokace na výzvu* (ERDF+SR) v mil. Kč
3.4d) lokalizační a záznamová zařízení	časově uzavřená	únor	340
4.1e) podpora prezentace ČR jako destinace cestovního ruchu	časově uzavřená	únor	440
4.1a) vytvoření národního informačního a rezervačního systému 4.1b) zavádění a informační podpora národních a mezinárodních standardů ve službách cestovního ruchu 4.1c) podpora marketingu na národní úrovni a tvorby zdrojových databází 4.1e) podpora prezentace ČR jako destinace cestovního ruchu	časově uzavřená	duben	250

\* Objem výzev se může měnit s ohledem na změny kurzu a úspory z předchozích výzev.

Číslo prioritní osy / oblasti intervence	Název prioritní osy / oblasti intervence	Odborný garant	Kontaktní osoba
<b>1</b>	<b>Modernizace veřejné správy</b>		
1.1	Rozvoj informační společnosti ve veřejné správě	Ministerstvo vnitra	Mgr. Jan Louška louska@mvcv.cz 974 818 495
<b>2</b>	<b>Zavádění ICT v územní veřejné správě</b>		
2.1	Zavádění ICT v územní veřejné správě	Ministerstvo vnitra Centrum pro regionální rozvoj	regionální pobočky CRR
<b>3</b>	<b>Zvýšení kvality a dostupnosti veřejných služeb</b>		
3.1	Služby v oblasti sociální integrace	Ministerstvo práce a sociálních věcí Centrum pro regionální rozvoj	Mgr. Kateřina Bohatcová katerina.bohatcova@mpsv.cz 221 922 453
3.2	Služby v oblasti veřejného zdraví	Ministerstvo zdravotnictví	PhDr. Mgr. Jan Bodnár jan.bodnar@mzcr.cz 224 972 370
3.3	Služby v oblasti zaměstnanosti	Ministerstvo práce a sociálních věcí Centrum pro regionální rozvoj	Mgr. Alena Brožková alena.brozкова@mpsv.cz 221 923 436
3.4	Služby v oblasti bezpečnosti, prevence a řešení rizik	Ministerstvo vnitra Centrum pro regionální rozvoj	regionální pobočky CRR
<b>4</b>	<b>Národní podpora cestovního ruchu</b>		
4.1	Národní podpora cestovního ruchu	Ministerstvo pro místní rozvoj Centrum pro regionální rozvoj	regionální pobočky CRR
<b>5</b>	<b>Národní podpora územního rozvoje</b>		
5.1	Národní podpora využití potenciálu kulturního dědictví	Ministerstvo kultury	Ing. Martin Híršal martin.hirsal@mkcr.cz 257 085 518
5.2	Zlepšení prostředí v problémových sídlištích	Ministerstvo pro místní rozvoj Centrum pro regionální rozvoj	regionální pobočky CRR
5.3	Modernizace a rozvoj systémů tvorby územních politik	Ministerstvo pro místní rozvoj Centrum pro regionální rozvoj	regionální pobočky CRR

## REGIONÁLNÍ POBOČKY CRR ČR

**Centrum pro regionální rozvoj ČR**  
www.crr.cz  
www.risy.cz

**Pobočka pro NUTS II Praha**  
**Pověřena řízením: Dana Čechová**  
nám. Míru 9 (Národní dům), 120 53 Praha 2  
Tel.: 221 596 520, 221 596 521  
Fax: 221 596 524  
E-mail: praha@crr.cz, cechova@crr.cz

**Pobočka pro NUTS II Střední Čechy**  
**Pověřena řízením: Dana Čechová**  
**Kontaktní osoba: Ing. Kamila Kaňová**  
nám. Míru 9 (Národní dům), 120 53 Praha 2  
Tel.: 221 596 551, 221 596 550  
Fax: 221 596 553  
E-mail: strednicechy@crr.cz, cechova@crr.cz, kanova@crr.cz

**Pobočka pro NUTS II Severovýchod**  
**Vedoucí: Ing. Leoš Macura**  
U Koruny 73, 500 02 Hradec Králové  
Tel.: 495 580 411, 495 580 412  
Fax: 495 580 413  
E-mail: severovychod@crr.cz, macura@crr.cz

**Pobočka pro NUTS II Severovýchod – pracoviště Liberec**  
**Vedoucí: Ing. Leoš Macura**  
tř. Milady Horákové 185/66, 460 06 Liberec  
Tel.: 482 736 343,  
Fax: 482 736 305  
E-mail: severovychod@crr.cz, charuzova@crr.cz

**Pobočka pro NUTS II Severozápad**  
**Vedoucí: Ing. Jindřich Puchinger**  
Školní 1183/10, 430 01 Chomutov  
Tel.: 474 623 720, 474 623 721  
Fax: 474 623 721  
E-mail: severozapad@crr.cz, puchinger@crr.cz

**Pobočka pro NUTS II Střední Morava**  
**Vedoucí: Ing. Ivana Šupová**  
Jeremenkova 40B, 772 00 Olomouc  
Tel.: 587 337 704, 587 337 706  
Fax: 587 337 702  
E-mail: strednimorava@crr.cz, supova@crr.cz

**Pobočka pro NUTS II Jihozápad**  
**Vedoucí: Ing. Naděžda Burešová**  
Karlova 108, 397 01 Písek  
Tel.: 382 224 414, 382 224 416  
Fax: 382 224 415  
E-mail: jihozapad@crr.cz, buresova@crr.cz

**Pobočka pro NUTS II Jihovýchod**  
**Vedoucí: Ing. Tatiana Mířková**  
Dvořákova 44/14, 602 00 Brno  
Tel.: 542 425 236, 542 425 233  
Fax: 542 425 241  
E-mail: jihovychod@crr.cz, mirkova@crr.cz

**Pobočka pro NUTS II Moravskoslezsko**  
**Vedoucí: Ing. Lumír Ondřejek**  
28. října 165, 709 00 Ostrava  
Tel.: 597 081 422, 597 081 423  
Fax: 597 081 425  
E-mail: moravskoslezsko@crr.cz, ondrejek@crr.cz

## WEBOVÉ STRÁNKY ŘÍDICÍHO ORGÁNU A ZPROSTŘEDKUJÍCÍCH SUBJEKTŮ IOP

Ministerstvo pro místní rozvoj [www.strukturalni-fondy.cz/iop](http://www.strukturalni-fondy.cz/iop)  
Centrum pro regionální rozvoj [www.crr.cz](http://www.crr.cz)  
Ministerstvo kultury [www.kultura-evropa.eu](http://www.kultura-evropa.eu)

Ministerstvo práce a sociálních věcí [www.mpsv.cz](http://www.mpsv.cz)  
Ministerstvo vnitra [www.osf-mvcv.cz](http://www.osf-mvcv.cz)  
Ministerstvo zdravotnictví [www.mzcr.cz](http://www.mzcr.cz)

# Průběh realizace Integrovaného plánu rozvoje města Kladna – zástupci EK navštívili sídliště Kročehlavy

**Dva zástupci Evropské komise si v doprovodu pracovníků Ministerstva pro místní rozvoj ČR prohlédli hotové i rozpracované projekty města Kladna v největším kladenském sídlišti Kročehlavy. Christos Gogos a Denisa Perrin z EK se zaměřili na kladenský Integrovaný plán rozvoje města (IPRM) realizovaný prostřednictvím Integrovaného operačního programu.**

Konkrétně se pak zajímali o projekty související s obnovou sídliště Kročehlavy. Investice pomocí IPRM v období let 2007–2013 jsou plánovány v objemech 326,21 mil. Kč. Z celkové částky připadne na revitalizaci veřejného prostranství 126 mil. Kč a na regeneraci bytových domů 140 mil. Kč. Na třetí aktivitu IPRM, tzv. pilotní projekt, který se zaměřuje na řešení problematiky v sociálně vyloučené romské lokalitě, jsou rozpočtovány 4 mil. Kč. Sídliště Kročehlavy, do kterého budou prostředky směřovány, je největším kladenským sídlištem z 50.–80. let minulého století. Nachází se zde cca 11 tisíc bytů, což představuje zhruba 40 % všech bytů v Kladně, a žije zde 27 tisíc obyvatel.

V rámci revitalizace sídlištního prostoru budou provedeny parkové úpravy, dojde k výstavbě, sanaci a rekonstrukci dopravní infrastruktury a budou vybudovány nové nekomerční rekreační plochy, jako například dětská hřiště a sportoviště. Investice se dotknou ploch o rozloze 50 000 m<sup>2</sup>.

Regenerace bytových domů se soustředí na rekonstrukce bytových domů, jejich zateplení a modernizaci výtahů. Stavební práce by se měly dotknout 1000 bytů. Cílová hodnota úspory spotřeby energie bytových domů je nastavena na 15 %.

Přímo v Kročehlavech popsal jednotlivé etapy pokračující revitalizace veřejného prostranství, ale



i modernizace panelových domů, kladenský primátor Dan Jiránek: „Dokončili jsme další důležitou etapu budování nového veřejného prostranství. Kročehlavy mají nyní výstavní pěší zónu, která splňuje požadavky moderní metropole.“

„Jsem rád, že jsme se mohli podívat na to, co všechno se zde za evropské peníze vybuďovalo,“ řekl po prohlídce Kročehlav Christos Gogos a zároveň uznale dodal: „Kladno je v získávání dotací městem par excellence.“

Právě dokončená druhá etapa revitalizace veřejného prostranství na sídlišti v Kročehlavech zaujímá prostor mezi ulicemi Vrchlického a Unhošťská. Jedná se zejména o pěší zónu s řadou vysázených lip. Náklady dosahují zhruba 30 mil. Kč, ovšem získaná dotace pokrývá celých 85 % této sumy. Zbývající třetí a čtvrtá etapa, které přijdou na řadu v tomto roce, upraví prostor mezi ulicemi Americká a Anglická a obnoví vnitroblok mezi ulicemi

Vodárenská a Italská. Již nyní se projektují další etapy a pomalu se plánuje i projekt na modernizaci sídliště v Rozdělově.

*DANIELA CIMRMANOVÁ  
manažerka IPRM v IOP  
Mgr. ALEXANDRA ŠIMČIKOVÁ  
řídící orgán IOP*

